

DOSBARTH CYNTAF

SUT Y GALL MEDDWL YN
FYD-EANG WELLA EICH YSGOL





MAE'R BARTNERIAETH WEDI GWNEUD GWAHANIAETH ENFAWR – RYDYN NI'N YSGOL WAHANOL... FEL HYN YDYN NI, A GALLWCH WELD HYNNY WRTH SYMUD DRWY'R YSGOL. MAE WEDI CAEL EFFAITH ANHYGOEL ARNOM.

Pennaeth ysgol gynradd.



CYNNWYS	
Cyflwyniad	1
Trosolwg o waith ymchwil	2
Manteision i ddysgwyr	4
Manteision i athrawon	5
Manteision i ysgolion	10
Manteision i'r gymuned	14
Meddwl yn fyd-eang	16
Cyfeiriadau	18

Dros y blynyddoedd diwethaf cynhaliwyd nifer fawr o astudiaethau ar effaith gwaith addysg rhyngwladol o fewn ysgolion y DU. Mae'r llyfryn hwn yn defnyddio'r gwaith ymchwil hwnnw i ddangos sut yn union y profwyd bod y rhaglenni hyn yn gwella llythrennedd a dysgu, yn helpu datblygiad personol athrawon ac yn bodloni gofynion arolygu.

Rydym wedi cynnwys uchafbwyntiau o 26 o astudiaethau ymchwil ledled y DU, gyda 22 o'r rheini o'r bum mlynedd ddiwethaf, gan ganolbwyntio ar ysgolion, athrawon, dysgwyr a'r gymuned. Credwn fod athrawon gwell yn arwain at berfformiad gwell, ac mae perfformiad gwell yn arwain at gymhelliant gwell ymhlith dysgwyr, rhieni mwy bodlon a chymuned ysgol fwy cydlynol.

British Council oedd yn gyfrifol am gyflawni rhywfaint o'r gwaith ymchwil, ond mae hefyd yn defnyddio cyfeiriadau helaeth gan gyrrff annibynnol megis Y Sefydliad Cenedlaethol er Ymchwil i Addysg (SCYA) ac Athrofa Addysg Prifysgol Llundain. Ceir rhestr lawn o'r astudiaethau ar dudalen 18, a chyfeirir at ffynonellau drwy gydol y llyfryn hwn.

Trowch y dudalen er mwyn gweld sut y gallai addysg ryngwladol effeithio ar eich ysgol a'r prif fanteision i athrawon, dysgwyr a chymunedau.

TROSOLWG O WAITH YMCHWIL

Mae'r astudiaethau ymchwil y cyfeirir atynt yn y canllaw hwn yn dangos sut y gall dysgu byd-eang fod o fudd sylweddol i gymunedau ysgolion, ni waeth beth yw maint a lleoliad yr ysgol na'r math o ysgol ydyw. Rydym wedi canfod bod cymryd rhan mewn gweithgareddau rhyngwladol yn y cwricwlwm yn cymhell dysgwyr, gan ychwanegu perthnasedd ac egni at y gwersi, helpu pobl ifanc o bob oed i ddatblygu gwerthfawrogiad o amrywiaeth diwylliannol, atgyfnerthu gwerth dysgu iaith a chaniatáu i ddysgwyr fwynhau dealltwriaeth well o'r byd. Mae'r profiadau hyn yn paratoli pobl ifanc i chwarae rhan gadarnhaol mewn cymdeithas.

Caiff athrawon fudd o ddysgu a thwf proffesiynol drwy gydweithio â chydweithwyr mewn gwledydd eraill, drwy rannu arbenigedd a chanfod dulliau ymarfer arloesol ac ysbrydoledig o bob cwr o'r byd y gellid eu rhoi ar waith yn yr ystafell dosbarth.

Mae ysgolion ledled y DU wedi cymryd rhan mewn dysgu rhyngwladol, gan bontio ffiniau a chynnig cyfleoedd cyffrous i ddysgu am wahanol ddiwylliannau mewn ffyrdd diddorol mewn meysydd pwnc amrywiol. Darllenwch ymlaen i weld dadansoddiad manylach o'r dystiolaeth yn y penodau unigol yn ogystal â'r cymorth sydd ar gael gan British Council i gyflwyno neu ehangu'r dimensiwn byd-eang yn eich ysgol.

MANTEISION I DDYSGWYR

(Ewch i dudalen 4 am ragor o fanylion)

- Cyfrannu at wella sgiliau darllen, ysgrifennu a chyfathrebu ^{23, 26}
- Gwella perfformiad dysgwyr sy'n tangyflawni ^{7, 16, 23, 25}
- Gwella sgiliau sy'n berthnasol mewn economi fyd-eang ^{8, 19, 26}
- Helpu i wella cymhelliant ²³
- Datblygu sgiliau TGCh craidd ²⁶
- Codi ymwybyddiaeth a dealltwriaeth o ddiwylliannau a chrefydd gwahanol ^{4, 5, 7, 13, 14, 21, 23}

MANTEISION I ATHRAWON

(Ewch i dudalen 8 am ragor o fanylion)

- Dull pwysig o ddatblygiad proffesiynol ^{8, 13, 23, 25}
- Gwella hyder yn yr ystafell ddosbarth a datblygu sgiliau arweinyddiaeth ^{8, 13, 23, 25}
- Gall helpu i wella ymddygiad dysgwyr yn y dosbarth ^{16, 24}
- Gwella ysgogiad drwy gynnwys ac adnoddau diwygiedig ^{16, 24}
- Hybu ymwybyddiaeth o wledydd a diwylliannau eraill ^{4, 8, 10, 13, 17}
- Gwella ymwybyddiaeth o ddatblygiad byd-eang ^{4, 8}

MANTEISION I YSGOLION

(Ewch i dudalen 10 am ragor o fanylion)

- Helpu i gau'r bwlch o ran perfformiad ymhlith disgyblion ²³
- Meithrin gallu proffesiynol mewn ysgolion ^{8, 13, 16, 20, 21, 23, 25}
- Gwneud y cwricwlwm yn fwy cyffrous a gwella ethos o amgylch yr ysgol ^{8, 13, 20, 21, 23, 25}
- Gwella ymgysylltiad â'r gymuned leol ^{5, 16, 20}
- Helpu ysgolion i fodloni amcanion cyrff arolygu ²²

MANTEISION I'R GYMUNED

(Ewch i dudalen 14 am ragor o fanylion)

- Gwella cydberthnasau â rhieni ²⁰
- Dod â'r gymuned leol at ei gilydd ^{16, 20}
- Helpu i bontio rhwng yr ysgol gynradd a'r ysgol uwchradd ¹⁰
- Datblygu partneriaethau ag awdurdodau a busnesau lleol ^{5, 16}

Darllenwch ymlaen i weld sut y gall addysg ryngwladol helpu eich ysgol i fodloni amcanion cyrff arolygu.

MANTEISION I DDYSGWYR

Mae'r manteision i ddysgwyr wrth wraidd addysg ryngwladol a rhoddodd y gwaith ymchwil gipolwg diddorol ar sut maent wedi elwa ohono, y tu hwnt i'r ymwybyddiaeth fyd-eang ddisgwylidig.

Llwyddwyd i wella sgiliau darllen, ysgrifennu â chyfathrebu, yn ogystal â datblygiad moesol ac ysbrydol y dysgwyr, megis ymwybyddiaeth o'r hyn sy'n gywir ac yn anghywir, a dealltwriaeth o ymddygiad diwylliannol a chrefyddol. Dangosodd y gwaith ymchwil hefyd ei fod wedi cael **effaith sylweddol ar berfformiad dysgwyr sy'n tangyflawni**, wrth iddynt ganolbwyntio mwy a chael eu hysgogi, gan arwain at ymddygiad gwell yn yr ystafell ddosbarth ac o amgylch yr ysgol.

Yn olaf, canfuwyd bod addysg ryngwladol yn cyfrannu tuag at agwedd **fwy agored** o ran materion byd-eang, a chred bod gan ddysgwyr y gallu i weithredu a chyflwyno newidiadau yn lleol neu'n fyd-eang.



Mae addysg ryngwladol yn cyfrannu at wella sgiliau darllen, ysgrifennu a chyfathrebu

Caiff dysgwyr eu cymell yn arbennig am eu bod yn "ysgrifennu at ddiben" am amgylchiadau gwirioneddol. Er enghraifft, dywedodd athro mewn ysgol arbennig yng Nghymru sydd â phartneriaeth dramor: "Mae gwelliant pendant pan fydd ganddynt gynulleidfa go-iawn - yn bendant, heb amheuaeth. Pan fyddant yn gwybod eu bod yn gweithio ar ran ysgol arall yn gyffredinol, neu i un o'u cyfoedion yn arbennig, mae eu llygaid craff yn rhyfeddol. Nid ydynt am wneud camgymeriad. Maent eisiau ysgrifennu ac maent am iddo fod yn berffaith." ²⁴

Daeth adroddiad am effaith e-Efeillio i'r casgliad fod dysgwyr yn dangos cymhelliant amlwg, perfformiad gwell a safon uchel o waith, yn ogystal â chydberthnasau gwell â staff. Mewn rhai achosion, gellir trawsnewid yr effaith hwn yn gyflawniad academaidd gwell a chyson, sgiliau gydol oes gwell megis gwaith tîm, cydweithio a sgiliau dysgu annibynnol, a sgiliau cyfathrebu gwell. ²³

Mae addysg ryngwladol yn gwella perfformiad dysgwyr sy'n tangyflawni

Daeth nifer o adroddiadau i'r casgliad fod addysg ryngwladol yn arbennig o fuddiol i ddysgwyr sy'n tangyflawni, oherwydd yr ymgysylltu, yr hyder a'r cymhelliant gwell, sydd, yn ei dro, yn rhoi hwb i hunanhyder y rheini sydd â chyflawniad isel fel arfer a'r rheini nad ydynt yn ymgysylltu'n hawdd. ^{7, 16, 23, 25}

"Mae'r plant sy'n llai galluog wedi canfod rhywbeth y gallant fod yn rhan ohono, fel cyflwyniad grŵp neu weithio gyda phartner, a rhoddodd ymdeimlad o ddiben iddynt, cynulleidfa neu eu rhieni yn dod i mewn. Maent yn gwybod y bydd rhywun mewn gwlad arall yn ei ddarllen, ac maent wrth eu bodd â hynny. Mae hyd yn oed y rheini sy'n cael trafferth am nad oes ganddynt sgiliau llythrennedd da wedi gwneud ymdrech fawr iawn wrth gyflwyno eu gwaith gan ei fod yn cael ei anfon at rywun... Rwyf wedi sylwi fod y rheini sydd â chyflawniad isel wedi ymateb yn dda iawn yn y ddau ddsbarth rwyf wedi gweithio â hwy." ²⁶
Pennaeth mewn ysgol gynradd yn yr Alban

MEWN UN ASTUDIAETH GYNHWYSFAWR O YSGOLION LEDLED Y DU, DYWEDODD 61% O ATHRAWON O 59 O YSGOLION BOD GWAITH RHYNGWLADOL YN BENDANT YN CYFRANNU AT WELLA LLYTHRENNEDD. ²⁵

Mae addysg ryngwladol yn gwella sgiliau sy'n berthnasol mewn economi byd eang

Daeth astudiaeth fawr gan y Sefydliad Cenedlaethol er Ymchwil i Addysg (SCYA), a fu'n cymharu'r effaith mewn ysgolion sy'n rhan o raglen y Partneriaethau Ysgolion Byd-eang ag ysgolion nad oeddent yn cymryd rhan, i'r casgliad fod gan ysgolion mewn Partneriaethau Ysgolion Byd-eang yn gyffredinol ddealltwriaeth well o ryngddibyniaeth, a'u bod yn gallu rhoi enghreifftiau penodol o enghreifftiau pan fydd ein gweithredoedd yn effeithio ar y rheini mewn gwledydd tlotach, er enghraifft o ran masnach a'r amgylchedd.⁸



MAE CONNECTING CLASSROOMS YN FFORDD AMHRISIADWY O GAEL Y SAFONAU UCHAF POSIBL GAN EIN DISGYBLION: MAE'N GYMHELLIANT CYFFROUS AC YSBRYDOLEDIG AR GYFER YSGRIFENNU; MAE'N ADNODD GWYCH ER MWYN DATBLYGU SGILIAU MEDDWL A SIARAD A GWRANDO, YN OGystal Â BOD YN FFORDD REAL AC YSTYRLON O DDYSGU AM WLAD ARALL A'R BYD EHANGACH. YN BWYSICACH FYTH, MAE WEDI AGOR LLYGAID EIN PLANT I'R BYD MAENT YN RHAN OHONO; GALLANT WELD EU RÔL FEL DINASYDDION BYD-EANG AC MAENT YN AWYDDUS I YMGYMRyd Â'R RÔL HONNO MEWN FFORDD GADARNHAOL.¹⁰

Cydllynydd rhyngwladol mewn ysgol gynradd yn Lloegr.

Mae addysg ryngwladol yn helpu i wella cymhelliant

Ymhlith prif ddeilliannau uniongyrchol ar gyfer ysgolion sy'n cymryd rhan mewn rhaglenni addysg ryngwladol mae:

- cymhelliant gwell gan fod dysgwyr yn awyddus i rannu syniadau a gweithio gyda dysgwyr mewn ysgolion partner
- perfformiad gwell a safon gwaith gwell oherwydd bod diben gwirioneddol i'r dysgu
- cydberthnasau gwaith gwell rhwng staff a dysgwyr.²³

Mae addysg ryngwladol yn datblygu sgiliau TGCh craidd

Dangosodd adolygiad o e-Efeillio mai sgiliau TGCh a llythrennedd gwell oedd y manteision mwyaf cyffredin ymhlith disgyblion.²³ Mewn un ysgol gynradd yng Ngogledd Iwerddon, chwaraeodd sgiliau llythrennedd a TGCh ran amlwg yn y gwaith a wnaeth dysgwyr ar eu pwnc cyffredin, megis rhoi cyflwyniadau ar lafar yn y dosbarth a chynhyrchu gwaith a deunydd a gafodd wedyn ei rannu â'u cyd-ddisgyblion yn Trinidad. Roedd yr athrawon yn teimlo

bod y gwaith wedi cael cryn effaith ar ddatblygu perfformiad y disgyblion yn y meysydd hynny.²⁶

Mae addysg ryngwladol yn codi ymwybyddiaeth a dealltwriaeth o ddiwyllianau a chrefyddau gwahanol

Cynhyrchodd astudiaeth achos o'r effaith mewn ysgolion sy'n rhan o raglen addysg ryngwladol y grynodeb hon o effeithiau hirdymor posibl ar ddysgwyr:

- dysgwyr yn dangos mwy o oddefgarwch tuag at greddoau ac arferion diwyllianol
- maent yn cydnabod y pethau tebyg a gwahanol rhwng eu bywydau hwy a'u cyfoedion, a dangos llai o ragfarn tuag at y gwahaniaethau hynny a thuag at 'wahaniaeth' yn gyffredinol
- maent yn gwella eu hymwybyddiaeth o'r duedd yn eu safbwyntiau blaenorol a safbwyntiau eu rhieni
- maent yn fwy parod i herio hiliaeth ac agweddau hiliol.²³

Mae astudiaethau ymchwil wedi canfod bod modd gwella sgiliau gwaith byd-eang yn y dyfodol, megis sgiliau meddwl, defnyddio TGCh, cyfathrebu'n rhyngwladol a chymhwysedd traws-ddiwyllianol.^{8, 9, 10} Mae cyfathrebu â phartneriaid dramor:

- yn aml yn cynnwys defnyddio TGCh
- weithiau yn gofyn am ddatrys gwahaniaethau iaith
- yn gofyn i ddysgwyr ddeall cyd-destun pobl sy'n byw bywydau gwahanol
- yn herio dysgwyr i fyfyrion ar eu bywydau eu hunain a'u cymharu â bywydau pobl dramor
- weithiau yn arwain at awydd i geisio datrys problemau, naill ai'n lleol neu'n byd-eang.



ROEDD 94% O'R HOLL YMATEBWYR, ALLAN O FWY NA 1,400 O ATHRAWON YN CYTUNO, NEU'N CYTUNO YN GRYF, BOD YMGYSYLLTU RHYNGWLDOL YN CYFRANNU AT DDEALLTWRIAETH DYSGWYR O'U DIWYLLIANT EU HUNAIN A DIWYLLIANAU ERAILL.⁵

Er mwyn gweld sut y gallwch ysgogi eich staff a'ch dysgwyr gyda phartneriaeth ysgol, ewch i <https://schoolsonline.britishcouncil.org>

MANTEISION I ATHRAWON

I lawer o athrawon, arweiniodd y cynnwys diwygiedig a ddarparwyd gan addysg ryngwladol a gwell ymwybyddiaeth o ddatblygiad byd-eang at **hwb mewn hyder** yn yr ystafell ddosbarth a **chymhelliant gwell**.

Mae **cyrsgiau ar-lein** a gweithdai wyneb yn wyneb yn tynnu ar brofiad a gwybodaeth ymarferwyr ac arbenigwyr addysg o bob cwr o'r byd. Maent yn gyfle delfrydol i athrawon rwydweithio, rhannu profiadau, **cynyddu gwybodaeth**, canfod ffyrdd newydd o wneud pethau ac ysbrydoli ei gilydd.

Mae athrawon yn dychwelyd i'r ystafell ddosbarth gyda brwdfrydedd newydd a lluo o syniadau newydd i'w rhannu â chymuned ehangach yr ysgol.

Mae addysg ryngwladol yn ddull pwysig o ran datblygiad proffesiynol

"Rwy'n fwy cyflawn - gallaf weld y cysylltiadau â'r cwricwlwm yn haws a gallaf eu defnyddio mewn ffordd fwy creadigol." Yn ystod ei gyrfa, mae h'n teimlo bod "mynd i Tanzania, a bod yn awyddus i hybu rhywbeth wedi gwneud i mi fod eisiau bod yn Ddirprwy Bennaeth. Datblygodd fy sgiliau arweinyddiaeth. Drwy helpu aelodau eraill o staff i weld sut i gynnwys y bartneriaeth â Tanzania yn y cwricwlwm ac yn eu gwaith addysgu, sylweddolais fy mod yn awyddus i'w hybu ymhellach a helpu ac arwain y staff..."²⁰ *Dirprwy Bennaeth ysgol gynradd wledig yn Lloegr.*

Mae addysg ryngwladol yn meithrin hyder yn yr ystafell ddosbarth



"RWY'N CREDU EI FOD YN CYFOETHOGI BYWYDAU POBL AC FELLY YN EU GWNEUD... ALLA I DDIM MEDDWL AM DDIM GWELL... YN EU GWNEUD YN ATHRAWON GWELL."²⁰

Pennaeth ysgol gynradd fawr yn Lloegr.

Mae addysg ryngwladol yn helpu i ddiwygio cynnwys, adnoddau a chymhelliant

Nododd astudiaeth fawr gan SCYA ar raglen addysg ryngwladol fod y mwyafrif helaeth o blith 197 o athrawon yn teimlo eu bod hwy a'u dysgwyr wedi'u hysgogi a bod eu gwersi yn fwy perthnasol a chyffrous am eu bod wedi cymryd rhan.⁸

Mae addysg ryngwladol yn hybu gwybodaeth am wledydd a diwylliannau eraill

(Mae'r athro ysgol uwchradd hwn o Ogledd Iwerddon) yn teimlo bod y bartneriaeth wedi gwella ei gwybodaeth a'i dealltwriaeth. Mae wedi dysgu cymaint am fywyd yn Sri Lanka, eu hagweddau tuag at fywyd, y diwylliant a'r grefydd wahanol. "Mae wedi gwneud i mi barchu (gwahaniaethau) yn llawer mwy."¹⁹

Mae addysg ryngwladol yn gwella gwybodaeth am ddatblygiad byd-eang

Mewn dwy ran o dair (50) o'r ysgolion a gymerodd ran, llwyddodd partneriaethau ysgolion Ewropeaidd i wella gwybodaeth yr athrawon a gymerodd ran am systemau addysgol eraill yn sylweddol, yn arbennig o ran y galluoedd a feithrinir gan ddysgwyr mewn ysgolion partner ac agweddau amrywiol ar systemau o'r fath (cwricwla, gwerthuso, ac ati).¹⁶

MANTEISION I YSGOLION

Nid o amgylch y byd yn unig y mae modd gweld effaith gwaith rhyngwladol - mae ei effaith yr un mor sylweddol yn lleol. Dangosodd yr astudiaethau fod llawer o **fanteision i'r ysgolion** eu hunain, megis creu cyffro ym mhob un o feysydd y cwricwlwm a **chau'r bwloch** mewn perfformiad ymhlith dysgwyr, a arweiniodd at ethos gwell drwy'r ysgol gyfan.

Hefyd, dangosodd yr ymchwil fod addysg ryngwladol wedi helpu athrawon gyda'u datblygiad proffesiynol eu hunain ac wedi meithrin cydberthnasau cryfach â'r gymuned, gan gynnwys ysgolion lleol eraill. Cyfrannodd hyn oll at fodloni'r amcanion a osodwyd gan gyrff arolygu.



Mae addysg ryngwladol yn helpu i gau'r bwloch o ran perfformiad ymhlith disgyblion

Mae'r dystiolaeth yn nodi bod y bwloch yn lleihau mewn ysgolion sydd wedi e-Efeillio. Nododd dadansoddiad testunol o 244 o ymgeiswyr llwyddiannus ar gyfer y Nod Safon fod mwy na 1,200 o ddyfyniadau yn cyfeirio mewn rhyw ffordd at gau'r bwloch o ran cyflawniad.²³

Mae addysg ryngwladol yn meithrin gallu proffesiynol mewn ysgolion



“RYDYCH YN ATHRO GWEDDOL GYFLAWN PAN FYDDWCH CHI’N CYRRAEDD YR YSTAFELL DDOSBARTH, OND BYDDWN YN CYTUNO’N GRYF BOD CYSWLLT CRYF RHWNG FY NATBLYGIAD FEL ATHRO DROS Y BLYNYDDOEDD DIWETHAF Â (BOD YN RHAN O’R BARTNERIAETH RYNGWLADOL).

Athro ysgol gynradd yng Ngogledd Iwerddon.²⁵

Mae addysg ryngwladol yn helpu ysgolion i fodloni amcanion cyrff arolygu

Sylwodd arolygwyr ar amrywiaeth o rinweddau dinasyddiaeth fyd-eang a ddatblygwyd gan ddysgwyr a gymerodd ran mewn gwaith rhyngwladol, megis goddefgarwch, dealltwriaeth o'r byd ehangach, cyfrifoldebau, lleihau hiliaeth a gwahaniaethu a gwybod y gwahaniaeth rhwng yr hyn sy'n gwir ac yn anghywir.²²

I gael rhagor o wybodaeth am sut y gall eich ysgol chi gymryd rhan yn ein rhaglenni addysg ryngwladol, ewch i <https://schoolsonline.britishcouncil.org>



Mae'r Pennaeth mewn ysgol gynradd fawr yn Lloegr o'r farn fod eu partneriaeth wedi gwneud "gwahaniaeth enfawr - rydyn ni'n ysgol wahanol. Fel hyn rydyn ni, a gallwch weld hynny wrth i chi symud drwy'r ysgol. Mae wedi cael effaith anhygoel arnom".

Nododd fod pob un o'r 35 aelod o staff yn rhan o'r bartneriaeth. Gwenodd pan ofynnwyd iddi a oedd y bartneriaeth yn rhan o'r cynlluniau i ddatblygu neu wella'r ysgol: "Mae cynlluniau gwella yn hen hanes - roedd hynny flynyddoedd yn ôl. Fel hyn rydyn ni - nid yw'n rhan o'n cynllun gwella." Roedd hyn yn golygu fod y bartneriaeth wedi'i hymgorffori cymaint yn ethos a chwricwlwm yr ysgol, fel nad oes rhaid canolbwyntio arni bellach wrth gynllunio. ²⁰



PWYSLEISIODD Y PENNAETH FOD YR EFFAITH AR Y CWRICWLWM AC ETHOS YR YSGOL WEDI BOD YN ANHYGOEL.

“MAE’N ENFAWR, MAE’N BWYDO POPETH YMA - MAE’N RHAN SYLFAENOL A CHAIFF EI YSTYRIED FELLY. YDY, MAE’N RHAN ENFAWR O FYWYD YR YSGOL A’I CHWRICWLWM.” ²⁰

Mae addysg ryngwladol yn gwneud y cwricwlwm yn fwy cyffrous ac yn gwella ethos yr ysgol

Nododd y canfyddiadau o astudiaeth fanwl ar effaith y rhaglen Partneriaethau Ysgolion Byd-eang ei fod wedi gwneud gwahaniaeth sylweddol i'r cwricwlwm yn yr ysgolion a fu'n cymryd rhan. Erbyn diwedd eu cyfnod o fewn y rhaglen, roedd ysgolion, ar gyfartaledd, yn defnyddio'r bartneriaeth, dro ar ôl tro weithiau, fel dull o ysgogi ar draws sawl maes o fewn y cwricwlwm. ²¹

Mae addysg ryngwladol yn gwella ymgysylltu â'r gymuned leol

Mae rhai ysgolion yn defnyddio gwaith partneriaeth ryngwladol i greu cysylltiadau â'r gymuned leol. Gwireddwyd y dyhead hwn yn llwyddiannus mewn un ysgol arbennig canol dinas yn Lloegr drwy brosiect byd-eang ac, ar y cyd â'r effaith sylweddol ar staff a'r cwricwlwm, mae'n sicrhau bod addysg ryngwladol yn ganolog i ethos yr ysgol. "Nid yw'n rhywbeth ychwanegol... Mae'n atodiad mewn rhai ysgolion, (yma) dyma rydyn ni'n ei wneud ac nid ydyn ni'n meddwl amdano bellach am ei fod yn rhan o fywyd bob dydd yma." ¹⁹



I gael rhagor o wybodaeth am sut y gall eich ysgol chi gymryd rhan yn ein rhaglenni addysg ryngwladol, ewch i <https://schoolsonline.britishcouncil.org>

MANTEISION I'R GYMUNED

Edrychodd yr astudiaethau ar fywyd y tu allan i amgylchedd yr ysgol hefyd a'r effaith y gallai gwaith rhyngwladol ei gael yn y gymuned leol. Yn ogystal â gwella cydberthnasau â rhieni, dangosodd yr ymchwil fod addysg ryngwladol yn helpu i feithrin partneriaethau â busnesau ac awdurdodau lleol a'i fod, mewn achosion penodol, yn hwyluso'r pontio rhwng yr ysgol gynradd a'r ysgol uwchradd i lawer o ddysgwyr.



Mae addysg ryngwladol yn gwella cydberthnasau â rhieni

“Rydym yn mynd yn groes i'r duedd ymhlith yr holl ysgolion uwchradd yn yr ardal, lle mae'r niferoedd ar y gofrestr yn gostwng. Dros y pum mlynedd diwethaf, mae ein niferoedd wedi cynyddu tua 10% - sy'n rhyfeddol o ran demograffeg leol. Allwch chi ddim dweud mai'r bartneriaeth hon (yn unig) sy'n gyfrifol am hynny, ond mae gennym gysylltiadau gwych â'n clystyrau ysgolion cynradd drwy'r rhaglen bartneriaeth, yn ogystal ag ysgolion cynradd cyfagos - mae'r bartneriaeth yn boblogaidd yn yr ysgolion cynradd.”²⁰
 – *Pennaeth Daearyddiaeth mewn ysgol uwchradd yn y DU.*

Mae addysg ryngwladol yn dod â'r gymuned leol at ei gilydd



NODODD ASTUDIAETH GAN Y SCYA O FWY NA 1,400 O ATHRAWON, FOD 63% NAILL AI'N CYTUNO NEU'N CYTUNO'N GRYF (14%) FOD YMGYSYLLTU RHYNGWGLADOL YN HELPU I DDATBLYGU CYDBERTHNASAU Â'R GYMUNED SYDD O AMGYLCH YR YSGOL.⁵

Mae pob ysgol wedi profi buddiannau gwych o ganlyniad i'r gwaith maent wedi ei wneud yn y DU. Er enghraifft, mae'r cysylltiadau a feithrinwyd rhwng ysgolion cynradd ac ysgolion uwchradd yn golygu fod plant yn adnabod wynebau wrth drosglwydo o'r ysgol gynradd i'r ysgol uwchradd, a bydd parhad drwy'r gwaith Connecting Classrooms ei hun.¹⁰

I gael rhagor o wybodaeth am sut y gall eich ysgol chi gymryd rhan yn ein rhaglenni addysg ryngwladol, ewch i <https://schoolsonline.britishcouncil.org>

Mae addysg ryngwladol yn datblygu partneriaethau ag awdurdodau a busnesau lleol

Cynhelir rhai partneriaethau ysgolion rhyngwladol o fewn partneriaeth gymunedol ehangach, a all gynnwys cyrff allanol yn lleol, cenedlaethol a rhyngwladol. Mae ysgol uwchradd yng Nghymru yn rhan o bartneriaeth o'r fath, sy'n cynnwys gweithio gyda chyrrff allanol ar brosiectau megis plannu coed yn lleol ac eco-fentrau, sydd wedi'i gydnabod gan y Cenhedloedd Unedig a Llywodraeth Cymru.

Mae hefyd wedi meithrin cydberthnasau â busnesau lleol fel rhan o'r gwaith datblygu tramor.²⁰

SUT ALLWCH CHI DDOD Â MEDDWL BYD-EANG I'CH YSGOLL

Isod, cewch drosolwg o'r ffordd y gall eich ysgol, staff a dysgwyr gael mynediad at addysg ryngwladol drwy'r British Council.

Rydym bob amser yn barod i'ch helpu mewn unrhyw ffordd y gallwn, felly mae croeso i chi gysylltu â ni os ydych am wybod mwy am y rhaglenni, cael help a chefnogaeth neu am gael ysgol bartner awgrymedig i gysylltu â hi.

ADNODDAU'R CWRICWLWM



Rhowch gynnig ar ein hadnoddau cwricwlwm, sydd wedi'u dylunio i ennyn brwdfrydedd dysgwyr am y byd o'u cwmpas a chynorthwyo eich athrawon i addysgu pobl ifanc ar gyfer datblygu cynaliadwy.

DYSGU IEITHOEDD A THROCHI DIWYLLIANNOL



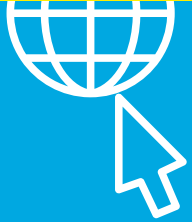
Rydym yn cynnig cyfoeth o adnoddau a chyfleoedd i gefnogi addysgu a dysgu ieithoedd y byd mewn ysgolion yn y DU.

DATBLYGIAD PROFFESIYNOL



Gallwn helpu eich staff i ehangu a gwella eu hymarfer eu hun, a'u paratoi i ryngwladoli'r cwricwlwm i ddatblygu pobl ifanc fel dinasyddion byd-eang.

CYSYLLTU RHYNGWLADOL



Rhowch gynnig ar ein hadnoddau ystafell ddosbarth neu cysylltwch ag ysgol mewn gwlad arall er mwyn galluogi dysgwyr i gydweithio ar brosiectau sy'n berthnasol i'r cwricwlwm.

Cynlluniau gwersi, gweithgareddau ar gyfer yr ystafell ddosbarth a chynlluniau gwasanaethau

Deunyddiau sy'n berthnasol i'r cwricwlwm gydag opsiynau ar gyfer pob grŵp oedran.

Adnoddau dysgu ieithoedd a gweithgareddau ar gyfer yr ystafell ddosbarth

Cefnogaeth â ffocws i ddysgu ac addysgu ieithoedd.

Prosiectau a syniadau templed ar gyfer gweithio mewn partneriaeth ag ysgolion mewn gwledydd eraill

Prosiectau gyda gwledydd o bob cwr o'r byd Prosiectau o fewn Ewrop

Cynorthwywyr dosbarth

Bydd siaradwyr brodorol ieithoedd tramor yn llenwi dysgwyr â brwdfrydedd ac yn eich helpu i ddod ag ieithoedd a diwylliannau eraill yn fyw.

Cyrsiau iaith

Trwytho dysgwyr mewn ieithoedd a diwylliannau eraill er mwyn gwella hyder a gallu.

Cystadlaethau iaith

Annog hyder a mwynhad wrth siarad a deall ieithoedd modern.

Addysgu ac arweinyddiaeth ysgol

Archwilio a rhannu gwahanol d dulliau o addysgu ac arweinyddiaeth ysgol gyda chydweithwyr rhyngwladol.

Dinasyddiaeth fyd-eang

Cyfoethogi arfer â'r wybodaeth a'r sgiliau i addysgu pobl ifanc ar gyfer dinasyddiaeth fyd-eang a gweithio gydag ysgolion partner mewn gwledydd eraill.

Rhwydwaith

Rhannu syniadau a chydweithio gydag athrawon ac arweinwyr ysgol yn rhyngwladol.

Cynlluniau gwersi

Gweithgareddau dosbarth a chynlluniau gwasanaethau sy'n cefnogi dysgu byd-eang yn y cwricwlwm - opsiynau ar gyfer pob grŵp oedran a maes pwnc.

Prosiectau ar-lein sy'n cynnwys ysgolion mewn gwledydd gwahanol

Partneriaethau a phrosiectau ar-lein.

Dod o hyd i ysgol bartner mewn gwlad arall a chysylltu â hi

Cysylltu ag ysgolion o bob cwr o'r byd Cysylltu ag ysgolion yn Ewrop

Cryfhau eich partneriaeth a chreu mwy o gyfleoedd i gydweithredu drwy ymweld â'ch ysgol bartner a threfnu ail ymweliad

Ymweld ag ysgol bartner - byd-eang Ymweld ag ysgol bartner yn Ewrop

CYFEIRIADAU: ADRODDIADAU YMCHWIL A GWERTHUSO

Yn dilyn adolygiad o lenyddiaeth, cafodd rhestr hir o'r adroddiadau perthnasol ei chwtoegi i'r rhestr fer ganlynol.

Cyfeiriwyd at y rhan fwyaf o'r adroddiadau hyn, ond nid pob un, yn y llyfryn hwn. Mae'r rhestr mewn trefn gronolegol (Saesneg yn unig).

1. Kirtley, R. (2007). *Comenius 2.2 in-service training KS2 modern foreign languages: report on the evaluation of impact.* Llundain, British Council.

2. Edge, K., Higham, R. et al. (2009). *Multi-country partnerships: Evidence from schools involved in Connecting Classrooms in the UK and Sub-Saharan Africa. Research report Year 2: Study of successful partnerships.*

Llundain, The London Centre for Leadership and Learning, Prifysgol Llundain.

3. Edge, K., Khamsi, K. et al. (2009). *Exploring the Global Dimension in Secondary Schools.* Llundain, Sefydliad Addysg, Prifysgol Llundain.

4. Hirst, B. (2009). *Global School Partnerships: Impact Assessment for 2003-2009.* Llundain, British Council.

5. Southcott, C. and Pyle, K. (2010). *NFER Teacher Voice Omnibus April 2010 Survey: International engagement.* The British Council. Slough, Y Sefydliad Cenedlaethol er Ymchwil i Addysg.

6. Nicholas, J et al (2010). *Assessing the International Dimension in Education in Schools in Wales Phase II: Adroddiad Terfynol.* Slough, Y Sefydliad Cenedlaethol er Ymchwil i Addysg.

7. Edge, E. et al (2011). *Learning from innovative partnerships: Exploring the PLAN School Linking Programme. Research and Development Report Year 3.* Cynllun, Llundain, Yr Athrofa Addysg, Prifysgol Llundain.

8. Sizmur, J., Brzyska, B. et al. (2011). *Global School Partnerships Programme: Impact evaluation report.* Llundain, Y Sefydliad Cenedlaethol er Ymchwil i Addysg.

9. Ware-Austin, H. and Sattar, N. (2011). *Evaluation report of British Council Connecting Miprur-UK Project. Wedi'i chefnogi gan y Swyddfa Dramor a Chymanwlad.* Rhydychen, Canolfan Hyfforddiant ac Ymchwil Cyrff Anllywodraethol Rhyngwladol.

10. Connecting Classrooms (2011). *A Report on the Impact within UK Schools of the British Council Connecting Classrooms Programme: UK Schools Linked with Bangladesh.* Llundain, British Council.

11. Connecting Classrooms (2011). *A Report on the Impact within UK Schools of the British Council Connecting Classrooms Programme: UK Schools Linked with Pakistan.* Llundain, British Council.

12. River Path Associates (2011). *Connecting Classrooms 2010-11 Global Impact Assessment: Evidence and Analysis.* Llundain, British Council.

13. Cook, A. (2012). *The value of Comenius school partnerships.* Caergrawnt, Cambridge Education.

14. McNicoll, K. (2012). *Do students benefit from North/South school partnerships?* Thesis, Rhydychen, Prifysgol Oxford Brookes.

15. Bourn, D. and Cara, O. (2012). *Evaluating partners in development: Contribution of international school partnerships to education and development.* Canolfan Ymchwil Datblygu Addysg, Yr Athrofa Addysg, Prifysgol Llundain.

16. Centre International d'Etudes Pédagogiques (2012). *Study of the impact of Comenius school partnerships on participating schools: Institutional changes and the European dimension. Executive Summary.* Brwsel, Y Comisiwn Ewropeaidd.

17. Martin, F. and Wyness, L. (2013). *Global Partnerships as Sites for Mutual Learning, in Policy and Practice: A Development Education Review.* Cyfrol 16, Gwanwyn, tt. 13-40. Belfast, Centre for Global Education.

18. Bourn, D. and Cara, O. (2013). *School linking - where next? Partnership models between schools in Europe and Africa.* Canolfan Ymchwil Datblygu Addysg, Yr Athrofa Addysg, Prifysgol Llundain.

19. Hirst, B. (2011). *Impact of the GSP programme on UK Schools: Case Studies Report A.* Llundain, British Council.

20. Hirst, B. (2012). *Impact of the GSP programme on UK Schools. Case Studies Report B: The Professional Development of Teachers and School Staff.* Llundain, British Council.

21. Hirst, B. (2013). *The impact of the Global School Partnerships programme on UK schools.* Llundain, British Council.

22. Suttman, P. (2013). *The International Dimensions in Schools: An analysis of Section 5 Ofsted inspection reports which recognise international work in schools 2012/13.* Llundain, British Council.

23. Cook, A. (2013). *British Council eTwinning. Learning from international collaboration: Report.* Caergrawnt, Cambridge Education.

24. Hirst, B. and Cook, A. (2013). *British Council eTwinning: Case studies report.* Caergrawnt, Cambridge Education.

25. Hirst, B. a Chyfranwyr (2014). *Connecting Classrooms: UK Evaluation and Audit 2013/14.* Llundain, British Council.

26. Hirst, B. a Chyfranwyr (2014). *Connecting Classrooms: UK Evaluation and Audit 2013/14. Atodiad 4: School visit reports.* Llundain, British Council.

About the British Council

Mae'r British Council yn creu cyfleoedd rhyngwladol i bobl y DU a gwledydd eraill gan feithrin ymddiriedaeth rhyngddynt yn fyd-eang. Elusen â Siarter Frenhinol ydym, a sefydlwyd fel sefydliad rhyngwladol y DU dros gyfleoedd addysgol a chydberthnasau diwylliannol.

Rydym yn gweithio mewn mwy na 100 o wledydd, ac mae ein 7,000 o staff - gan gynnwys 2,000 o athrawon Saesneg - yn gweithio gyda miloedd o weithwyr proffesiynol a llunwyr polisi a miliynau o bobl ifanc bob blwyddyn drwy raglenni ym meysydd Saesneg, y celfyddydau, addysg a chymdeithas.

Rydym yn ennill dros 75 y cant o'n trosiant blynyddol o £739 miliwn o wasanaethau y mae cwsmeriaid yn talu amdanynt, contractau addysg a chontractau datblygu rydym yn cynnig amdanynt ac o bartneriaethau. Mae grant gan lywodraeth y DU yn darparu'r 25 y cant sy'n weddill. Am bob £1 o arian cyhoeddus craidd rydym yn darparu dros £3 a enillwyd drwy gyflawni ein diben elusennol.

Am ragor o wybodaeth ewch i

www.britishcouncil.org

